

# WYNIKI FINANSOWE Q1222

GRUPA COMPREMUM



COMPREMUM

CZERWIEC 2022

[www.compreum.pl](http://www.compreum.pl)

. SUKCES BUDOWANY KOMPETENCJAMI.



# COMPREMUM S.A.

**polska spółka** notowana od 2008 roku na Giełdzie Papierów Wartościowych w Warszawie S.A., z historią sięgającą lat 70-tych

**historycznie - jeden z największych w Polsce producentów drzwi i okien** drewnianych, dostarczanych na rynek polski, jak również do krajów Unii Europejskiej i USA

**spółka dominująca Grupy Kapitałowej COMPREMUM**

**o strukturze holdingowej**, tworzonej przez polskie spółki, stale umacniające swoją obecność na rynkach stolarki otworowej i usług budowlanych, w segmencie przemysłu kolejowego oraz odnawialnych źródeł energii



COMPREMUM



# COMPREMUM S.A.

spółka dominująca

COMPREMUM S.A. to polska **spółka notowana na Giełdzie Papierów Wartościowych** w Warszawie S.A., zarządzająca holdingiem, w skład którego wchodzi spółki tworzące Grupę Kapitałową COMPREMUM.

Postępujące w ostatnich latach otwarcie na biznesowe wyzwania w innych branżach było impulsem do budowy wokół spółki Grupy Kapitałowej. Dziś, podążając za technologicznymi wyzwaniami rynku, łączy w swoich działaniach użyteczność z dbałością o środowisko naturalne.

**Kilkudziesięcioletnie doświadczenie** w prowadzeniu działalności na polskim rynku Spółka traktuje jako unikalny kapitał i jednocześnie ogromne zobowiązanie wobec właścicieli i pozostałych interesariuszy.



COMPREMUM

## STRUKTURA GRUPY

COMPREMUM

spółka dominująca

SPC-2  
Sp. z o.o.

100%

Agnes S.A.

100%

Muratura  
Sp. z o.o.

50%

Fabryka  
Slonawy  
Sp. z o.o.

100%

Faradise S.A.

100%

Pozbud  
Inwestycje  
Sp. z o.o.

100%

Pozbud  
OZE  
Sp. z o.o.

52%

ELEKTROCIEPŁOWNIA  
PTASZKOWICE  
Sp. z o.o.

50,5%



## ZARZĄD SPÓŁKI

Zarząd spółki tworzy grono fachowców o najwyższych kompetencjach biznesowych:



**Łukasz Fojt**

Prezes Zarządu

strategia rozwoju Grupy



**Michał Ulatowski**

Wiceprezes Zarządu

finanse



**Paweł Piotrowski**

Wiceprezes Zarządu

segment kolejowy  
rozwój biznesu  
wsparcie techniczne

## STRUKTURA AKCJONARIATU COMPREMUM S.A.

akcjonariusz	liczba akcji	udział akcji w kapitale zakładowym	liczba głosów	udział głosów w ogólnej liczbie głosów
<b>Łukasz Fojt</b> <i>jednocześnie Prezes Zarządu</i>	11 936 969	26,62%	11 936 969	24,50%
<b>Andrzej Raubo</b> <i>jednocześnie Przewodniczący Rady Nadzorczej</i>	11 326 623	25,26%	15 220 623	31,23%
<b>NN OFE + NN DFE</b>	7 425 330	16,56%	7 425 330	15,24%
<b>Inni</b>	14 147 847	31,55%	14 147 847	29,03%



COMPREMUM

budownictwo

stolarka otworowa

przemysł kolejowy

elektroenergetyka / OZE

// [www.compreum.pl](http://www.compreum.pl)

DZIAŁALNOŚĆ GRUPY





COMPREMUM

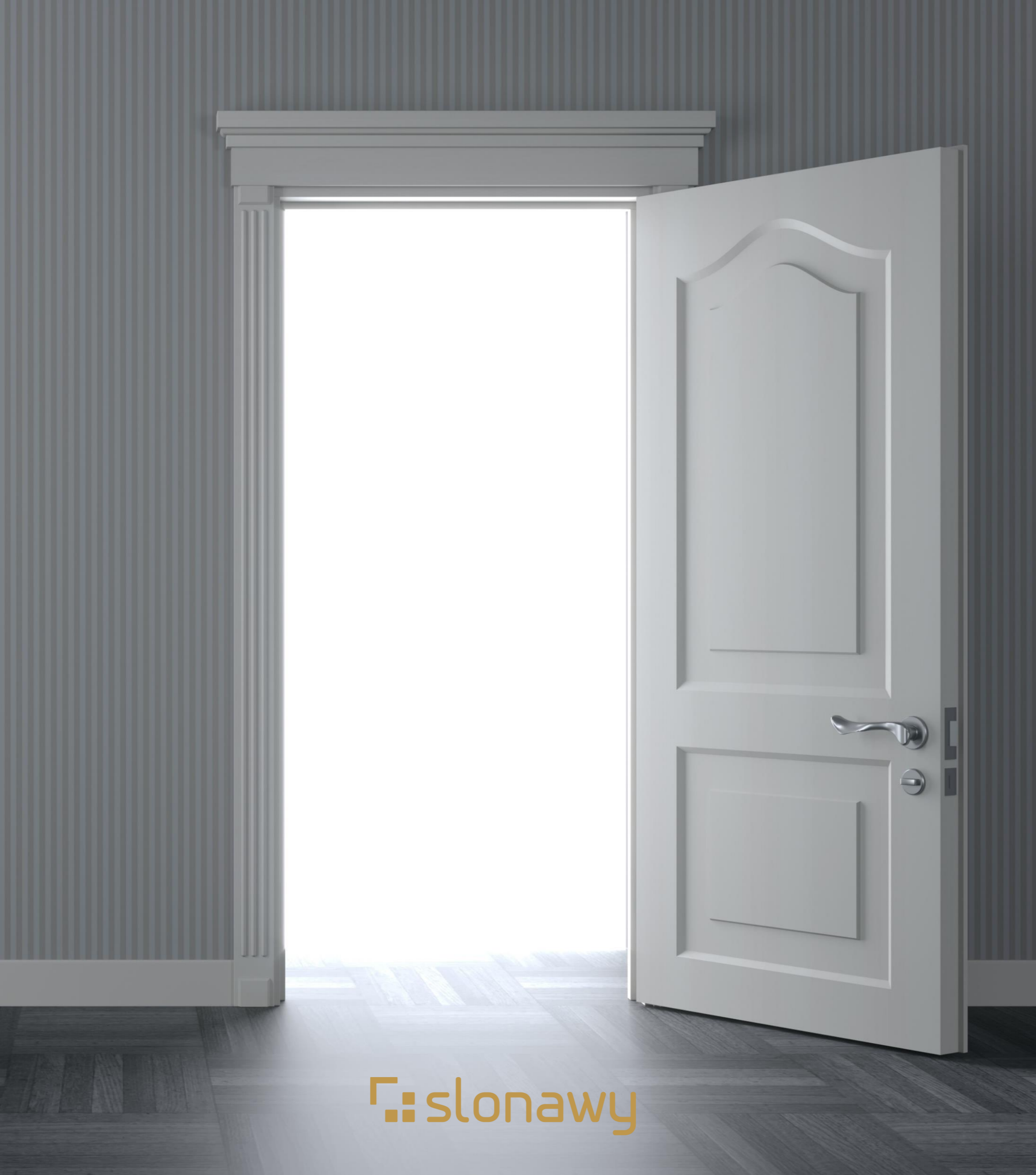
segment

stolarka  
otworowa

[www.compreum.pl](http://www.compreum.pl)







Zarząd spółki Comprium S.A. z siedzibą w Poznaniu (dalej "Spółka") informuje, że Spółka przy udziale spółki córki Fabryka SLONAWY sp. z o.o. wraz z długoletnim partnerem biznesowym z USA, uzgodniły **strategię w sprawie wzajemnego zaangażowania się w rozwój współpracy na rynku amerykańskim, w zakresie intensyfikacji i istotnego zwiększenia sprzedaży produktów polskich na rynku amerykańskim.** Współpraca dotyczy przede wszystkim dalszego rozwoju specjalistycznej produkcji drzwi oraz w przyszłości innych produktów stolarki budowlanej.

Strony postanowiły, że współpraca rozwijać się będzie z jednej strony poprzez budowanie wspólnej inwestycji jako sposobu budowania rynku popytu na produkty spółki poprzez inwestycje w rozwój sieci dystrybucji na rynku amerykańskim oraz z drugiej strony, na pozyskaniu dodatkowego finansowania na rozwój mocy produkcyjnych w Polsce oraz na inwestycje w rozwój na rynku amerykańskim.

Docelowo, w zależności od zaakceptowanej formuły finansowania, **Spółka rozważa utworzenie spółki celowej, dedykowanej dla produkcji stolarki wyłącznie na rynek amerykański.** Wysokość zaangażowania każdej ze stron oraz szczegóły relacji formalno-prawnych wypracowane zostaną przez strony w niedługim terminie w ostatecznej umowie inwestycyjnej po otrzymaniu ostatecznych propozycji finansowania opartych o ustalenia biznesowe. Spółki w tym czasie kontynuują dotychczasową współpracę.

Zarząd podkreśla, że współpraca z partnerem amerykańskim, jest **realizacją ogłoszonej w grudniu 2020 roku strategii Spółki** w zakresie rozwoju działalności na rynku stolarki otworowej poprzez wzmocnienie sprzedaży w kanale eksportowym.



COMPREMUM

segment

usługi  
budowlane

[www.compremum.pl](http://www.compremum.pl)





**31 maja 2022**

zawarcie umowy z GIANNITSA

MUSHROOMS GREECE PRIVATE COMPANY

spółką prawa greckiego, na realizację projektu polegającego na budowie zlokalizowanej w pobliżu Salonik pieczarkarni, w tym wykonanie prac projektowych oraz budowlanych wraz z dostawą technologii dla produkcji pieczarek.

**WARTOŚĆ KONTRAKTU:**

11.768.925,00 EUR netto

**CZAS REALIZACJI:**

około 15 miesięcy od chwili rozpoczęcia prac

**WARUNKI KONIECZNE DO ROZPOCZĘCIA PRAC:**

- a) przekazaniu przez Inwestora na konto Spółki zaliczki w wysokości 27% wartości niniejszego Kontraktu tj. 3.177.608,00 EUR, oraz
- b) wejściu w życie umowy kredytowej, zawartej przez Inwestora, potwierdzone Generalnemu Wykonawcy pismem kredytodawcy;
- c) uzyskaniu przez Spółkę wszelkich pozwoleń, certyfikatów, zaświadczeń, licencji itp. wymaganych przez prawo greckie do pełnienia funkcji Generalnego Wykonawcy;
- d) uzyskaniu przez Inwestora ostatecznego i prawomocnego Pozwolenia na Budowę wyrażającego zgodę na budowę Pieczarkarni oraz zawierającego pozwolenie na wykonanie prac projektowych,
- e) przekazaniu Spółce przez Inwestora Dokumentacji Projektowej oraz odbiór Dokumentacji Projektowej przez Compremum;
- f) podpisanie przez Spółkę wszystkich kluczowych umów z głównymi podwykonawcami (po wcześniejszym ich zaakceptowaniu przez Inwestora).



**6 maja 2022**

budowa infrastruktury rurowodowej solanki  
dla IKS Solino (Grupa Orlen)

Zamawiający	Data złożenia	Wartość oferty	Nazwa zamówienia	Konsorcjum
IKS Solino	<b>06.06.2022r. 12:00</b>	<b>Ponad 221 mln zł brutto łącznie za oba zadania</b>	Budowa infrastruktury rurowodowej solanki zgodnie ze specyfikacją nr II/85/2021. Zad. Nr 1 i Zad. Nr 2	Comprium SA



COMPREMUM

segment  
kolejowy

[www.compremum.pl](http://www.compremum.pl)





COMPREMUM

### **SEGMENT KOLEJOWY**

jedna z 3 strategicznych linii biznesowych  
w strukturze Grupy Comprenum

### **GŁÓWNY ZAKRES DZIAŁAŃ**

naprawa i modernizacja taboru kolejowego  
w zakresie P3, P4, P5

### **UGRUNTOWANIE POZYCJI I ROZWÓJ SEGMENTU**

dzięki doświadczeniu i wiedzy kadry menedżerskiej,  
mającej na koncie wiele zrealizowanych projektów

O NAS



L.P.	Zamawiający	Rodzaj przetargu	Data złożenia	Wartość oferty	Nazwa zamówienia	Konsorcjum	Konkurencja
1	PKP Intercity	PZP/ nieograniczony (oferta)	31.03.2022	107 211 720,00 zł	Wykonanie naprawy okresowej na 5-tym poziomie utrzymania wraz z modernizacją oraz przeglądu P3 na 3-cim poziomie 14 wagonów osobowych typu 609a	COMPREMUM (Lider) MAG-TRAIN ELECTROPUTERE	Cegielski
2	PKP Intercity	PZP/ nieograniczony (oferta)	01.04.2022	374 674 150,00 zł	Wykonanie naprawy na 5-tym poziomie utrzymania z zachowaniem zasadniczych parametrów eksploatacyjnych (wymiana w ramach utrzymania) oraz przeglądu na 3-cim poziomie utrzymania 59 wagonów osobowych	COMPREMUM (Lider) MAG-TRAIN ELECTROPUTERE	PESA
3	Koleje Dolnośląskie	PZP/ nieograniczony (oferta)	04.04.2022	14 872 983,64 zł	Wykonanie obsługi technicznej poziomu utrzymania P5 wraz z pracami dodatkowymi, w tym zabudowa klimatyzacji w pojazdach typu 212M serii SA109-003 i SA109-004.	COMPREMUM (Lider) MAG-TRAIN	SPS + CS Invest
4	PKP Intercity	PZP/ nieograniczony (oferta)	31.03.2022	62 573 420,61 zł	Wykonanie napraw okresowych P4 15 lokomotyw elektrycznych serii EP09	COMPREMUM (Lider) MAG-TRAIN (Partner). AURATOR - podwykon.	PESA Mińsk Mazowiecki
5	PKP Intercity	RFI Zapytanie ofertowe	08.04.2022	233 700 000 zł	Wykonanie naprawy na piątym poziomie utrzymania P5 lokomotyw serii EU/EP07 z modernizacją podnoszącą prędkość do 160 km/h	COMPREMUM (Lider) MAG-TRAIN	
6	PKP Intercity	RFI Zapytanie ofertowe	03.06.2022	401 718 000,00 zł	Wykonanie napraw na piątym poziomie utrzymania P5 46 lokomotyw elektrycznych serii EP09	COMPREMUM MAG-TRAIN	
7	PKP Intercity Remtrak	RFI Zapytanie ofertowe	10.06.2022	546 840,78 zł	(RFI)wykonania usług technologicznych (zgodnie z zakresem usług wskazanych w załączniku do RFI),	COMPREMUM MAG-TRAIN	

**RAZEM: 559 332 274,25 PLN**

**RAZEM (RFI): 635 964 840,78 PLN**



L.P.	Zamawiający	Rodzaj przetargu	Data złożenia	Wartość oferty	Nazwa zamówienia	Konsorcjum	Konkurencja
1	PKP Polskie Linie Kolejowe S.A.	PZP/ nieograniczony (oferta)	10.06.2022	1 067 082 461,63	Wykonanie robót budowlanych w obrębie stacji Słupsk od km 128,600 do km 135,100 linii kolejowej nr 202 w ramach projektu POIiŚ 5.1-17 pn. „Prace na linii kolejowej nr 202 na odcinku Gdynia Chylonia - Słupsk” część II odcinek Lębork – Słupsk.	ALUSTA (Lider) COMPREMUM AGNES	ZUE-NDI, TRAKCJA, BUDIMEX, PORR& TRAKCJA SYSTEM, INTERCOR, TORPOL, SBM, STRABAG, COLAS
2	PKP Polskie Linie Kolejowe S.A.	PZP/ nieograniczony (oferta)	25.04.2022	459 565 584,00	Opracowanie projektów wykonawczych i wykonanie robót budowlanych w ramach projektu pn.: "Prace na obwodnicy towarowej Poznania"	nasza oferta podwykonaw.	PORR S.A.& TRAKCJA SYSTEM; BUDIMEX; STRABAG; INTERCOR; TORPOL; DOM & ALUSTA & INTOP & AZD; SBM & TRACK TEC; ZUE & NDI & NDI ENERGY
3	PKP Polskie Linie Kolejowe S.A.	PZP/ nieograniczony (oferta)	17.05.2022	1 915 137 527,00	Realizacja robót budowlanych oraz wykonanie projektu wykonawczego i realizacja robót budowlanych na zabudowę urządzeń sterowania ruchem kolejowym, urządzeń kolejowych sieci telekomunikacyjnych wraz ze świadczeniem usług pogwarancyjnych dla tych urządzeń na odcinku Tychy – podg. Most Wiśla w ramach projektu „Prace na podstawowych ciągach pasażerskich (E 30 i E 65) na obszarze Śląska, etap I: li	INTERCOR (Lider) COMPREMUM	Przedsiębiorstwo Napraw i Utrzymania Infrastruktury Kolejowej; PORR, Trakcja System; TORPOL; Budimex; STRABAG; Track Tec, INTOP
4	PKP Polskie Linie Kolejowe S.A.	PZP/ nieograniczony (oferta)	16.11.2021	54 450 000,00	Wykonanie prac projektowych i robót budowlanych na linii kolejowej nr 281 Oleśnica – Chojnice na odcinku Koźmin Wlkp. – Jarocin w torze nr 1 od km 78,352 do km 92,175, w ramach projektu pn.: Prace na liniach kolejowych nr 281, 766 na odcinku Oleśnica – Łukanów – Krotoszyn – Jarocin – Września – Gniezno	ALUSTA (Lider) COMPREMUM	Umowa podpisana
5	PKP Polskie Linie Kolejowe S.A.	PZP/ nieograniczony (oferta)	16.12.2021	4 454 084,08	„Modernizacja przystanków kolejowych Miłosław, Orzechowo, Książno” w ramach „Rządowego programu budowy lub modernizacji przystanków kolejowych na lata 2021 – 2025”	ALUSTA (Lider) COMPREMUM	Podpisanie umowy 15.06

**RAZEM (oferty): 3 500 689 656,71 PLN**





**Naprawa okresowa na 5-tym poziomie utrzymania wraz z modernizacją i przeglądem na 3-cim poziomie utrzymania 14 wagonów osobowych typu 111A Lux/112A LUX:**

- umowa podpisana z PKP Intercity 10.09.2021 r.
- łączna wartość 70.563.255,00 zł brutto
- termin realizacji całości: 03.2025



**JAKOŚĆ ZASILANA TECHNOLOGIĄ.  
SUKCES BUDOWANY KOMPETENCJAMI.**

## **Końcowa część uzgodnień dot. rozwiązań technicznych w zakresie teletechniki i projektowania części elektrycznej.**

Na bieżąco przekazujemy do Zmawiającego do uzgodnienia dokumentację konstrukcyjną.

## **Finalny etap uzgodnień dokumentów WTO (Warunki Techniczne Odbiorów) i WTW (Warunki Techniczne Wykonania)**

po uzgodnieniu tych dwóch dokumentów zostaną nam przekazane dwa pierwsze wagony – jeden 111A LUX i jeden 112A LUX – prawdopodobnie połowa lipca 2022

**Jesteśmy gotowi z dostawami zamówionych materiałów (okna, ławy foteli, drzwi boczne, czołowe i przedziałowe, elementy wyposażenia przedziałów itd.)**



COMPREMUM

segment

odnawialne  
źródła energii

[www.comprium.pl](http://www.comprium.pl)





COMPRIUM

### **SEGMENT OZE (ELEKTROENERGETYCZNY)**

jedna z dwóch nowych linii biznesowych w strukturze Grupy Comprium – od roku 2021

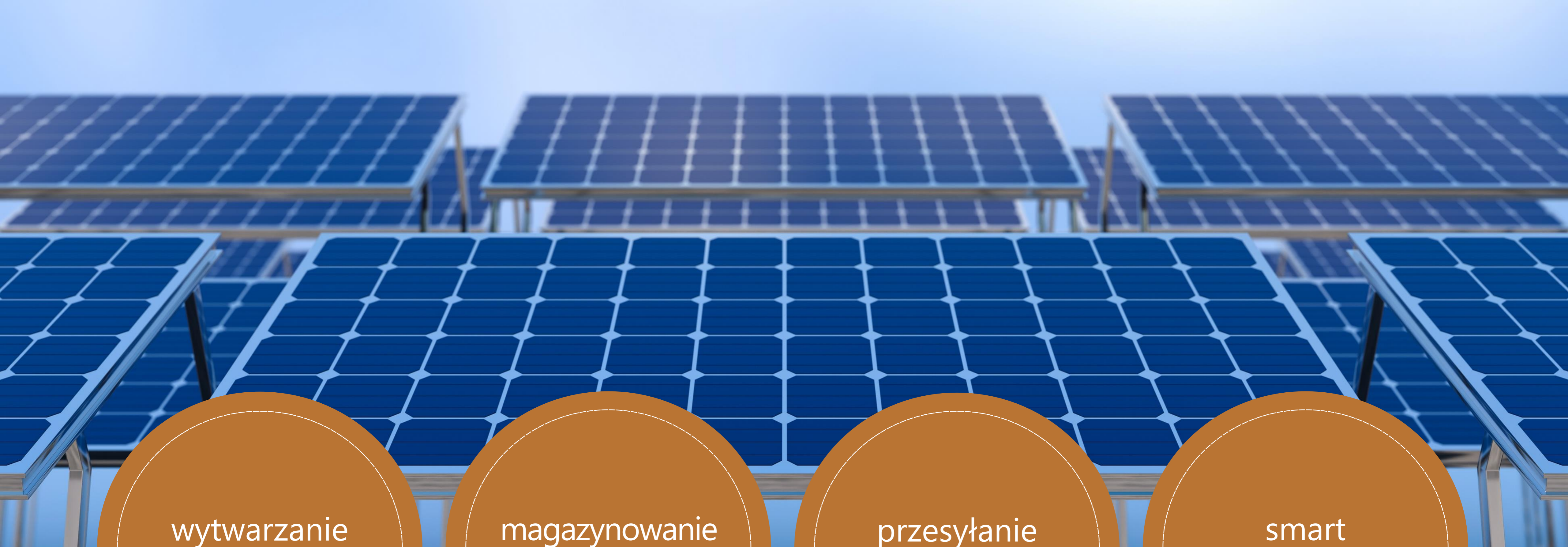
### **WZMACNIAJĄC GRUPĘ PODJĘLIŚMY DECYZJĘ**

o zaangażowaniu w innowacyjne technologicznie i procesowo projekty sektora OZE

### **NASZ STRATEGIA JEST NAKIEROWANA W STRONĘ**

czystej energii i pod tym kątem chcemy kształtować każdy aspekt naszej działalności

// [www.comprium.pl](http://www.comprium.pl)



wytwarzanie  
energii

magazynowanie  
energii

przesyłanie  
energii

smart  
grid



COMPREMUM



COMPREMUM

**produkcja energii elektrycznej  
z odnawialnych źródeł energii:**

- dewelopowanie i budowa farm fotowoltaicznych z własnym systemem monitorowania i diagnostyki stanu technicznego
- dewelopowanie i budowa energetyki wiatrowej na lądzie (onshore)
- budowa magazynów energii, w tym projekty wielkoskalowe

// [www.compremum.pl](http://www.compremum.pl)



### usługi dla rozwoju energetyki:

- zarządzanie wytwarzaniem energii z OZE – obsługa obiektów
- wirtualne elektrownie, obsługa prosumenta zbiorowego i wirtualnego – agregacja
- tworzenie narzędzi informatycznych do zarządzania rozproszoną generacją – sieci Smart Grid – systemy monitorowania paramentów sieci WN i NN
- usługi sieciowe w zakresie bilansowania energii elektrycznej – sprzedaż usług regulacyjnych dla operatora przesyłowego
- obsługa lokalnych rynków energii



## SYSTEMY MAGAZYNOWANIA ENERGII

### FABRYKA BATERII LITOWO-JONOWYCH W POLSCE

- inwestycja polegająca na wybudowaniu i eksploatacji zakładu produkcji ogniw i baterii li-ion oraz systemów magazynowania energii, a także wybudowanie, eksploatacja i zarządzanie magazynem energii z w pełni zintegrowanym systemem z siecią zasilającą prądu przemiennego, złożonego z baterii litowo-jonowych, w tym dwukierunkowego systemu przekształcania mocy
- **cel projektu:** zaspokojenie rosnącego zapotrzebowania na magazynowanie energii odnawialnej w UE, przyczyniając się do realizacji celu regionu, jakim jest osiągnięcie zerowej emisji netto gazów cieplarnianych do 2050 roku



Energia definiuje  
naszą przyszłość.



 **pozbud**  
INWESTYCJE

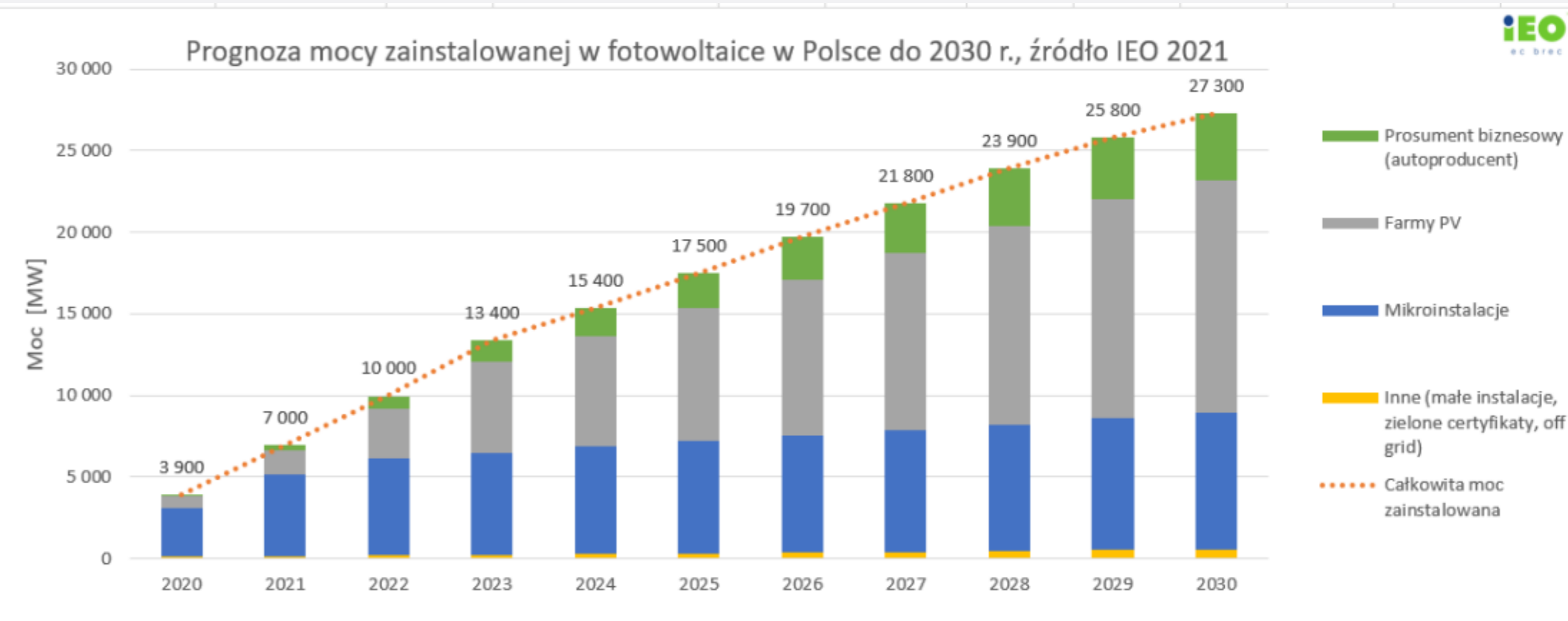
 **pozbud**  
OZE





## ODNAWIALNE ŹRÓDŁA ENERGII

wykorzystanie zasobów naturalnych  
do potrzeb generowania energii





**W ciągu tej dekady UE chce instalować średnio około 45 GW nowych mocy PV rocznie, aby zrealizować swój cel – 600 GW w 2030 roku.**

Lata 2022 - 2024 to według prognozy okres niezwykle szybkiego przyrostu nowych mocy w segmencie farm słonecznych.

Rozwój elektrowni fotowoltaicznych jest od strony technicznej limitowany dostępnością mocy przyłączeniowych i stanem infrastruktury sieciowej.

**DZIAŁANIA ZMIERZAJĄCE DO REALIZACJI INWESTYCJI farm fotowoltaicznych**  
w ramach działalności Compremum S.A. i Pozbud Inwestycje Sp. z o.o.

LP	Obiekt	woj.	Moc MW	Działka ha	Przyłącze	Warunki zabudowy WZiZT	Wniosek o pozwolenie na budowę	Pozwolenie na budowę	Czy są pozwolenia i przyłącza?
1	Projekt 1	łódzkie	4,0	13,62	tak	tak		decyzja 23.08.2021 4 MW	TAK
2	Projekt 2	lubuskie	1,0	2,00	tak	nie		w połowie 2022	TAK
3	Projekt 3	łódzkie	25,0	40,00	możliwość przyłącza 25 MW w odległej lokalizacji (10 km)	tak	lip.22	Nie	W TRAKCIE POSTĘPOWANIA ADMINISTRACYJNEGO + PROJEKT PRZYŁĄCZA

Energia definiuje  
naszą przyszłość.



**FARADISE**

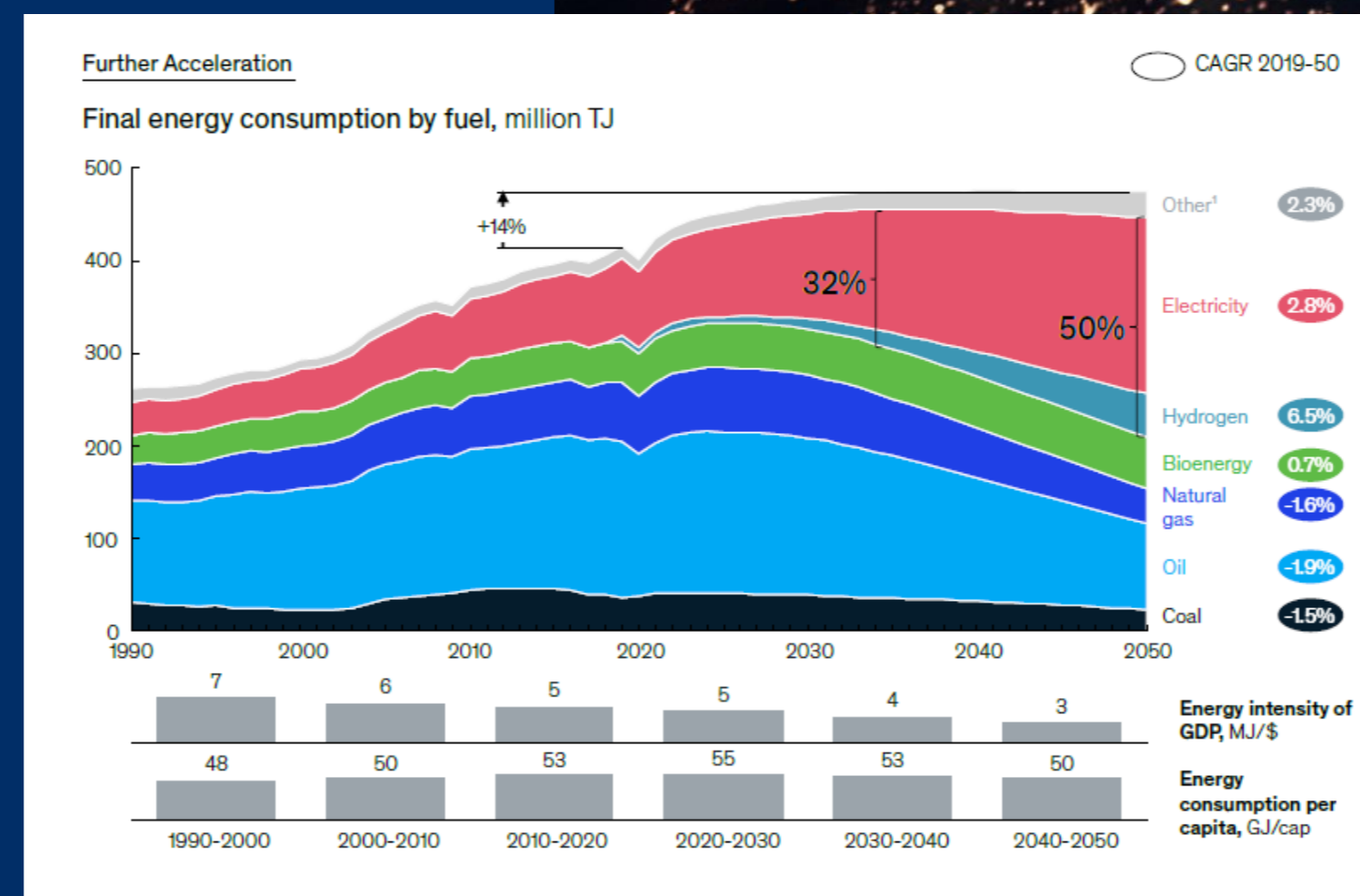
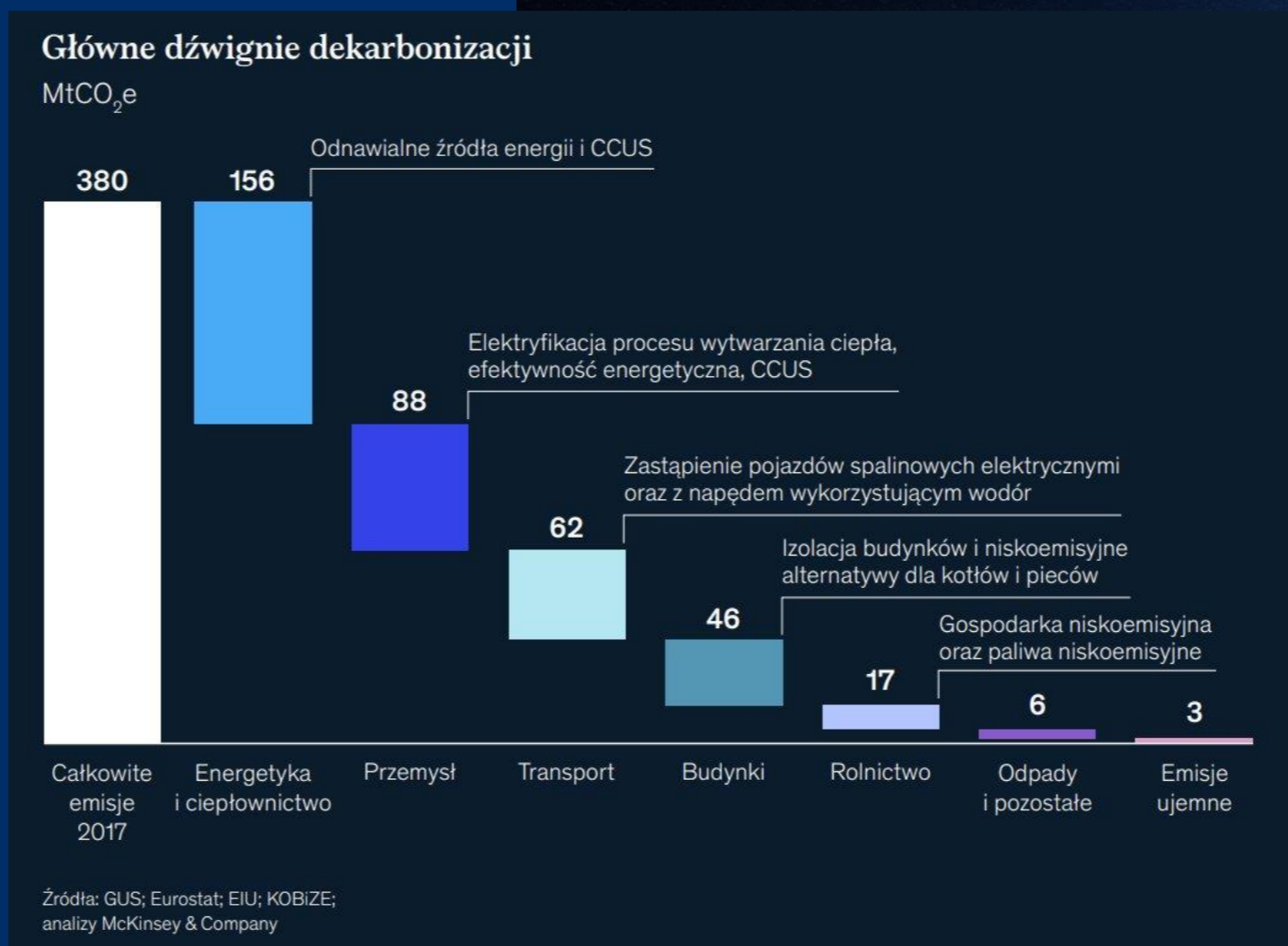
YOUR POWER SOLUTION



## Dekarbonizacja

## Walka z globalnym ociepleniem

## Wzrost zapotrzebowania na energię elektryczną






Poszukiwanie alternatywnych opcji infrastruktury,  
które zmieszczą się w rozsądnym budżecie

Realizacji założeń modelu energetycznego:  
Near-Optimal Solutions for Unpopular Infrastructure

*Optymalne pod względem kosztów inwestycje w nowy system przesyłowy  
i wytwórczy przy określonym zestawie założeń modelowych i technologicznych,  
Neumann i Brown (2020).*

CZYM SIĘ ZAJMUJEMY?



Dla w pełni odnawialnego europejskiego systemu energetycznego optymalne pod względem kosztów rozwiązanie obejmuje połączenie morskiej energii wiatrowej, lądowej energii wiatrowej i słonecznej, zrównoważone rozbudową sieci przesyłowej oraz magazynowaniem energii w akumulatorach



## Główne zalety zastosowania magazynów energii:

- ❑ **Regulacja częstotliwości** - Opatentowane algorytmy szybko i z łatwością reagują na sygnały referencyjne jakości energii elektrycznej, zapewniając dodatkowe wsparcie, na przykład w postaci regulacji częstotliwości
- ❑ **Integracja odnawialnych źródeł energii** - Przesunięcie obciążenia, kształtowanie i wygładzanie krzywej obciążeń
- ❑ **Mikrosieci** - Zabezpieczenie zasilania odbiorów krytycznych poprzez utworzenie niezależnie sterowanych sieci elektrycznych zasilanych przy wykorzystaniu lokalnego wytwarzania energii
- ❑ **Obniżenie szczytowego zapotrzebowania sieci** - Dostarczanie energii do sieci w czasie szczytowego zapotrzebowania, obniżenie kosztownych opłat szczytowych oraz zmniejszenie obciążenia sieci
- ❑ **Rezerwa wirująca** - uzupełnienie niedoborów mocy; zasilanie awaryjne w przypadku utraty zasilania lub przerwy w dostawie energii. Wyrównanie obciążenia systemów zasilania
- ❑ **Magazynowanie energii elektrycznej i jej zwrot do sieci w momencie wzrostu zapotrzebowania** - Poprawa jakości energii Poprawa współczynnika mocy i regulacja napięcia







Strategicznie rozmieszczone systemy magazynowania energii mogą:

- zwiększyć wydajność operacyjną,
- zwiększyć niezawodność sieci energetycznej,
- zapewnić skuteczną integrację alternatywnych źródeł energii,
- zrównoważyć podaż i popyt,
- zagwarantować dostępność energii w przypadku utraty zasilania.

Korzyści płynące z magazynowania energii obejmują cały łańcuch energetyczny, począwszy od wytwarzania energii, poprzez jej przesył i dystrybucję, aż po ostateczne zużycie.

DLACZEGO MAGAZYNY ENERGII?



Polska Spółka Akcyjna.  
Wiedza i doświadczenie w dużych projektach infrastrukturalnych na kolei i w energetyce.

Firma z siedzibą w Singapurze,  
oddziały na całym świecie.  
Rozwiązania ogniw Li Ion oraz systemów baterii dla pojazdów, maszyn oraz magazynów energii



Firma technologiczna z Polski.  
Zaawansowana technologia przemysłowego IoT,  
diagnostyka i optymalizacja systemów przemysłowych i energii

DOŚWIADCZONY  
ZESPÓŁ

SPRAWDZONE ROZWIĄZANIA  
OD WIELU LAT NA RYNKU  
ENERGII I PRZEMYSŁU

WIELE WDROŻONYCH  
PROJEKTÓW  
GLOBALNIE



**durapower**

Durapower to singapurska firma, oferująca kompleksowe rozwiązania w zakresie magazynowania energii dla elektromobilności (w tym dla pojazdów elektrycznych, hybrydowych i Plug-in Hybrid, elektrycznych statków morskich) i stacjonarnych magazynów energii. Od 2009 roku Durapower jest wiodącym innowatorem technologii ogniw litowo-jonowych, skupiając się na badaniach i rozwoju materiałów akumulatorowych, produkcji ogniw oraz integracji systemów. Firma jest obecna na całym świecie w 20 krajach i 45 miastach, w tym w krajach europejskich, Chinach, Indiach i Azji Południowo-Wschodniej. Durapower Group dąży do tworzenia skalowalnych i modułowych rozwiązań, które wspierają gospodarkę okrężną, poprawiając komfort życia i przekształcając gospodarkę w kierunku uzyskania statusu neutralnej pod względem emisji dwutlenku węgla.



**22 Countries,  
45 Cities & Growing**



More than 13 years track record in the automotive, battery, and renewable industry



Over 500 employees across China, Singapore and Europe



More than 1 million electric kilometers driven and zero safety incident



A wholly-owned battery cell manufacturer and developer of Lithium-based energy storage solutions for electric mobility and renewable energy system



R&D of battery technology and international licensing of IP



Dynamic revenue growth and strong international presence



MEIDEN  
Quality connecting the next



### | Element systemu BMS

System Elmodis jest w pełni zintegrowany z wewnętrznym systemem BMS (system zarządzania bateriami). Pozwala to na optymalizację kosztów i zapewnia lepsze zarządzanie bateriami. System oparty na wbudowanym uczeniu maszynowym jest znacznie bardziej wydajny niż standardowy system BMS.

### | Wykrywanie usterek ogniw

Unikalne rozwiązanie do wykrywania wszelkich trybów awarii: na poziomie ogniw i ogólnego braku wydajności baterii, aby zapewnić przewidywanie stanu. Zapewnia funkcje zapobiegające poważnym uszkodzeniom baterii i zapobiega pożarom ogniw.

### | Efektywne zarządzanie

System dostarcza wszystkie obliczone dane do chmury i w oparciu o Cloud AI pomaga efektywnie zarządzać przepływem energii. Z systemem Elmodis są różne narzędzia: PdM, zarządzanie energią, zapobieganie awariom.

### | Integracja z zieloną energią

System zarządzania może być łatwo zintegrowany z ekologicznymi źródłami energii i zapewnia skuteczne narzędzia do zwiększenia całkowitej efektywności energetycznej wytwarzania energii ekologicznej dzięki zastosowaniu zaawansowanych narzędzi sztucznej inteligencji.

**Całkowicie unikalne podejście do zarządzania bezpieczeństwem akumulatorów magazynujących energię.**

## **21 września 2021**

### zawarcie porozumienia

pomiędzy Compreum a Durapower Holdings PTE LTD z siedzibą w Singapurze oraz Elmodis Sp. z o.o. z siedzibą w Krakowie w zakresie podjęcia przez Durapower i Spółkę wspólnego przedsięwzięcia w ramach spółki celowej, polegającego na uruchomieniu produkcji baterii litowo-jonowych na terenie Polski oraz możliwości i zasad zastosowania produktów i usług przy wdrożeniu procesów zarządzania bateriami i energią ze źródeł rozproszonych.

## **29 grudnia 2021**

### otrzymanie od Zarządu ŁSSE pozytywnej decyzji o wsparciu inwestycji w zakresie budowy fabryki

Zarząd ŁSSE określił w Decyzji warunki wsparcia dla inwestycji, która ma zostać zakończona do dnia 31 grudnia 2024 roku. Są nimi między innymi: zapewnienie co najmniej 100 nowych miejsc pracy i utrzymanie zatrudnienia na tym poziomie co najmniej do 31 grudnia 2029 roku, poniesienie kosztów kwalifikowanych inwestycji o łącznej wartości co najmniej 196.205.308,46 PLN i maksymalnie 254.689.270,00 PLN oraz kryteriów jakościowych w ramach zrównoważonego rozwoju gospodarczego oraz społecznego.

## **30 maja 2022**

### akt notarialny dot. zakupu nieruchomości pod budowę fabryki

w dniu 28 lutego 2022 roku spółka zależna FARADISE S.A. zawarła z Fundacją Rozwoju Gminy Kleszczów umowę nabycia nieruchomości o powierzchni 8,3918 ha. Działka będąca przedmiotem transakcji, położona jest w gminie Kleszczów, w powiecie bełchatowskim, w województwie łódzkim. W ramach współpracy Fundacja sprzedała FARADISE S.A. nieruchomość, na której spółka ta planuje zrealizować Inwestycję, natomiast Gmina zobowiązała się do wyrażenia zgód na podłączenie nieruchomości do gminnej infrastruktury.

<p><b>ETAP I</b> Budowa zakładu produkcji ogniw oraz systemów magazynowania energii.</p>	<p>Zgromadzenie niezbędnych pozwoleń administracyjnych i innych niezbędnych dokumentów oraz rozpoczęcie budowy fabryki</p>	<p>Termin: do 1 roku od zakupu</p>
<p><b>ETAP II</b> Budowa zakładu produkcji ogniw oraz systemów magazynowania energii.</p>	<p>Budowa fabryki i pozostałych budynków, oddanie budynków do użytku</p>	<p>Termin: 2 lata od zakupu</p>
<p><b>ETAP III</b> Wybudowanie magazynu energii.</p>	<p>Zgromadzenie niezbędnych pozwoleń administracyjnych i innych niezbędnych dokumentów oraz rozpoczęcie budowy magazynu energii</p>	<p>Termin: 1 od roku zakupu</p>
<p><b>ETAP IV</b> Wybudowanie magazynu energii.</p>	<p><b>Budowa magazynu energii o mocy 10-15 MW (tj. pojemność od 40-60 MWh), oddanie magazynu energii do użytku</b></p>	<p>Termin: 1,5 roku od zakupu i uzyskania pozwoleń</p>



**OGNIWO**

~92.5 Wh do 185 Wh



**MODUŁ / PACK**

~1 kWh do ~80 kWh



**RACK BATERYJNY/  
SZAFA BATERYJNA**

~37 kWh do 200 kWh



**KONTENER  
BATERYJNY**

200 kWh do ~3 MWh







**Typ kontenera:** standard 20ft

**Zewnętrzny wymiar kontenera, mm:**  
6050mm (L) x 2440mm (B) x 2590mm (H)

**Wymiary wewnętrzne kontenera, mm:**  
5890mm (L) x 2350mm (B) x 2390mm (H)

**Liczba systemów baterii w kontenerze:** 2

**Całkowita pojemność systemu baterii w kontenerze:**  
2,1MWh



## UMOWA O WSPÓŁPRACY z Politechniką Poznańską

Projekt Prac Badawczo-Rozwojowych dotyczących współpracy magazynów energii z systemem elektro-energetycznym pracującym w systemie „off grid” oraz „on grid”, z odnawialnymi źródłami energii oraz źródłami odbiorczymi energii.





Dane finansowe skonsolidowane  
I kwartał 2022

**COMPREMUM**  
GRUPA KAPITAŁOWA

Wybrane skonsolidowane dane finansowe	na dzień 31.03.2022	na dzień 31.03.2021*	na dzień 31.03.2020*
	tys. PLN	tys. PLN	tys. PLN
Aktywa razem	525 856	496 007	393 018
Rzeczowe aktywa trwałe	125 904	129 542	118 484
Należności krótkoterminowe	93 545	55 911	48 254
Zobowiązania krótkoterminowe	176 148	175 345	146 259
Zobowiązania długoterminowe	94 856	91 732	72 842
Kapitał własny	254 851	228 930	173 917
Kapitał zakładowy	44 837	44 837	26 774
Wybrane skonsolidowane dane finansowe	1.01.2022- 31.03.2022	1.01.2021- 31.03.2021*	1.01.2020- 31.03.2020*
	tys. PLN	tys. PLN	tys. PLN
Przychody netto ze sprzedaży produktów, towarów i materiałów	54 481	45 558	38 935
Zysk (strata) na działalności operacyjnej	8 477	8 684	10 239
Zysk (strata) brutto	8 131	8 839	9 790
Zysk (strata) netto	6 302	7 020	4 284
Przepływy pieniężne netto z działalności operacyjnej	-11 555	-16 388	-17 343
Przepływy pieniężne netto z działalności inwestycyjnej	3 861	-1 552	-203
Przepływy pieniężne netto z działalności finansowej	-2 204	-24 719	-10 413

\* Dane przekształcone

Wybrane skonsolidowane dane finansowe	01.01.-31.03.2022	01.01.-31.03.2021
	tys. PLN	tys. PLN
Przychody netto ze sprzedaży produktów, towarów i materiałów	54 481	45 558
Zysk (strata) na działalności operacyjnej	8 477	8 684
Amortyzacja	2 096	2 449
EBITDA	10 573	11 133
Zysk (strata) brutto	8 131	8 839
Zysk (strata) netto z działalności kontynuowanej i zaniechanej	6 302	7 020



# COMPREMUM

SEGMENTY OPERACYJNE						
Wyszczególnienie	Stolarka otworowa (SEGMENT I)		Usługi budowlane (SEGMENT II)		Usługi deweloperskie (SEGMENT III)	
	1Q2022	1Q2021	1Q2022	1Q2021	1Q2022	1Q2021
PRZYCHODY OD KLIENTÓW ZEWNĘTRZNYCH	4 618	6 977	49 449	38 581	415	0
KOSZT WYTWORZENIA	4 025	5 515	37 884	27 186	309	0
<b>ZYSK BRUTTO ZE SPRZEDAŻY</b>	<b>593</b>	<b>1 461</b>	<b>11 564</b>	<b>11 395</b>	<b>106</b>	<b>0</b>

Przychody netto ze sprzedaży produktów (struktura terytorialna)	1Q2022	1Q2021
Kraj	50 741	42 959
Export	3 740	2 599
<b>Przychody netto ze sprzedaży produktów razem</b>	<b>54 481</b>	<b>45 558</b>

1Q2022

W TYS. ZŁOTYCH



**Dziękujemy za uwagę!**



**COMPREMUM**